



KOILLIS-SAVON KEHITYS

kohti nousua

Maatalouden työvoimatarpeet Koillis-Savossa

Kohti nousua -hanke

Raportti

Elokuu 2010

Sirpa Lintunen

Koillis-Savon Kehitys Oy

1 JOHDANTO.....	4
2 MAATILOJEN RAKENNE- JA TYÖVOIMAMUUTOKSET KOILLIS-SAVOSSA	4
2.1 Työvoimatarkastelun taustaa.....	4
2.2 Maatilayritysten rakenne- ja työvoimamuutokset vuosina 2000–2010.....	5
2.3 Työvoimaennusteet maatalousalalle	9
2.4 Työvoiman poistuman toteuma vuosina 2007–2010 maatilayrityksissä ja lomitusyksiköissä.....	9
2.5 Työvoiman tarjonta	10
3 TUTKIMUS TYÖVOIMATARPEISTA MAATALOUSALALLA	12
3.1 Työvoimatarpeiden luokittelu	12
3.2 Tutkimuksen suorittaminen.....	12
3.3 Työllistävät maatilat	13
3.3.1 Ympärivuotinen työvoima	15
3.3.2 Kausiluonteinen työvoima	16
3.4 Työvoimatarpeet yksityisissä maataloutta palvelevissa yrityksissä	18
3.4.1 Lomituspalvelut	18
3.4.2 Urakointi- ja työpalvelut	18
4 TYÖLLISTÄMISEN HIDASTEITA JA ESTEITÄ	20
4.1 Työn epätasainen jakautuminen vuoden aikana.....	20
4.2 Sitoutuneen työvoiman saatavuusongelma	20
4.3 Informaatio- ja luottamusongelma	21
4.4 Puutteet ammattitaidossa ja muut työntekijään liittyvät asiat	22
4.5 Tottumattomuus työnantajana toimimiseen	22
5 TOIMENPIDE-EHDOTUKSET	24
6 YHTEENVETO	26

LÄHTEET	28
---------------	----

KUVIOT

Kuvio 1. Maatalouden työpaikat, metsätalouden työpaikat ja maatilojen määrä vuosina 2000–2007 Koillis-Savossa.....	7
Kuvio 2. Maa- ja metsätalousalan työllisten jakautuminen yrittäjiin ja palkansaajiin kunta-kohtaisesti Koillis-Savossa 31.12.2010.....	7
Kuvio 3. Maa- ja metsätalousalan yrittäjien ja palkansaajien ikäjakaumat Pohjois-Savossa 31.12.2007.....	8
Kuvio 4. Koillissavolaisten lomittajien ikäjakauma	10
Kuvio 5. . Tiloilla kausiluontoisesti työskentelevät, työvoiman koostumus, % haastatelluista tiloista.....	18

TAULUKOT

Taulukko 1. Alueittainen vertailu maatilojen määrästä ja koosta.....	6
Taulukko 2. Kehittämishalukkuus tuotantosuunnan mukaan.....	14

1 JOHDANTO

Kohti nousua -hanke on Euroopan sosiaalirahaston (ESR), Pohjois-Savon elinkeino-, liikenne- ja ympäristökeskuksen sekä Koillis-Savon kaupunkien ja kuntien rahoittama hanke tavoitteenaan tehostaa työllistymistä tukevia toimenpiteitä Koillis-Savossa. Hankkeen kohderyhmänä ovat rakennemuutoksen aikana irtisanotut, (erityisesti Stromsdal) tai irtisanomisuhan alla olevat, alueella asuvat tai alueella työssä käyneet/käyvät henkilöt sekä välillisenä kohderyhmänä alueen yritykset, joilla on työvoiman rekryointitarpeita.

Tämä raportti käsittelee alueen maatilayritysten työvoimatarpeita. Raportissa selvitetään alueen maatilayritysten tämänhetkisiä työvoimatarpeita ja muutoksia tarpeisiin muutaman lähivuoden kuluessa. Raportissa esitellään taustatilastojen kautta alueen maatilayritysten ja maataloustuotannon kehittyminen. Nykytilannetta ja tulevaisuudennäkymiä on selvitetty maatalousyrittäjien, työvoimaa tarjoavien yritysten ja alueen maatalouden muiden toimijoiden haastatteluilla. Lopuksi esitellään toimenpide-ehdotukset.

2 MAATILOJEN RAKENNE- JA TYÖVOIMAMUUTOKSET KOILLIS-SAVOSSA

2.1 Työvoimatarkastelun taustaa

Maatalousalalla työskentelevien määrää tarkastellaan Tilastokeskuksen (2010a, 2010b) työpaikat toimialoittain (TOL2008) ja maatalouden työlliset (TOL2008) luokituksella. Tilasto kertoo työpaikkojen tai työllisten määrän joulukuun viimeisellä viikolla vuosittain. Tilastot valmistuvat 22 kuukauden kuluttua viiteajankohdasta, joten viimeisin käytettävissä oleva viiteajankohta on vuoden 2007 loppu. Tilastokeskus luokittelee työlliset palkansaajiin ja yrittäjiin toimialoittain kuntakohtaisesti. Maatalouden työvoimatarkastelun kannalta vuosittaiset tilastot eivät tarjoa riittävästi informaatiota, koska ne eivät huomioi kausiluonteisia työpaikkoja. Ongelmana tilastoissa on myös niiden pitkä valmistumisaika ja maa- ja metsätalouden työpaikkojen yhdistäminen samaan pääluokkaan. Tilastokeskus selvittää maatalouden rakennemuutostutkimuksen avulla tuotantosunnittain maataloustyöhön käytettyä aikaa

sekä sitä kuka työn tekee. Rakennemuutostutkimuksesta ei käy ilmi työn tekemisen ajankohtaa.

Maatilojen osalta tarkastelussa on käytetty Matilda maatilarekisterin tilojen lukumääräaineistoa ja maatilatukea hakeneiden tilojen lukumääriä. Maatilarekisterin tietoja on käytetty 10 vuoden ajan muutoksien laskennassa ja maatilatukea hakeneiden tilojen määrää selvitettyäessä syitä työvoimamuutoksiin.

2.2 Maatilayritysten rakenne- ja työvoimamuutokset vuosina 2000–2010

Vuonna 2010 maataloustukea hakeneita maatilayrityksiä on Koillis-Savon alueella toiminnassa 739 kpl. Nämä tilat edustavat 16,9 prosenttia kaikista Pohjois-Savon tiloista. Vuonna 2007 alueella on ollut joulukuun lopun tilastoinnissa maatalouden työpaikkoja 1 090 kpl. Suurin osa työpaikoista on yrittäjätyöpaikkoja maatiloilla. Muita maatalousalan ammateissa alueella työskenteleviä ovat lomittajat, tilatyöntekijät, seminologit ja maataloushallinnon työntekijät. Maatalousalan palkansaajia Koillis-Savossa työskentelee noin 130 henkilöä, joista suurin yksittäinen ryhmä on lomittajat.

Tilojen poistuma tuotannosta on Koillis-Savossa ollut vuosien 2000–2009 aikajaksolla 173 tilaa, keskimäärin 19 tilaa vuodessa (Pohjois-Savon liitto, 2010). Tuotantonsa lopettaneet tilat vuokraavat normaalisti pellot lisämaaksi muille viljelijöille. Peltoalojen kauppoja on tapahtunut vain muutamia. Peltojen metsityksiä tehdään vain yksittäistapauksissa. (Kontro, Pasanen, Poukko, 2010).

Tilojen peltopinta-ala on Koillis-Savossa ollut vuonna 2009 keskimäärin 29,2 hehtaaria. Vuodesta 2000 maatilojen keskimääräinen peltopinta-ala on kasvanut 25,9 prosenttia, viimeisten kolmen vuoden aikana vuosittainen kasvu on ollut noin 2,3 prosenttia. Ajanjaksolla 2000–2009 peltoa on tullut lisää viljelyyn 596 hehtaaria, 2,7 prosenttia vuoden 2009 peltopinta-alasta. Lisäys johtuu pellonraivauksesta. (Pohjois-Savon liitto, 2010).

Maidontuotantoa harjoittaa Koillis-Savossa 42 prosenttia alueen tiloista. Maitotilojen määrä on vähentynyt viimeisen kymmenen vuoden ajanjaksolla 37 prosenttia, mutta tuotanto on

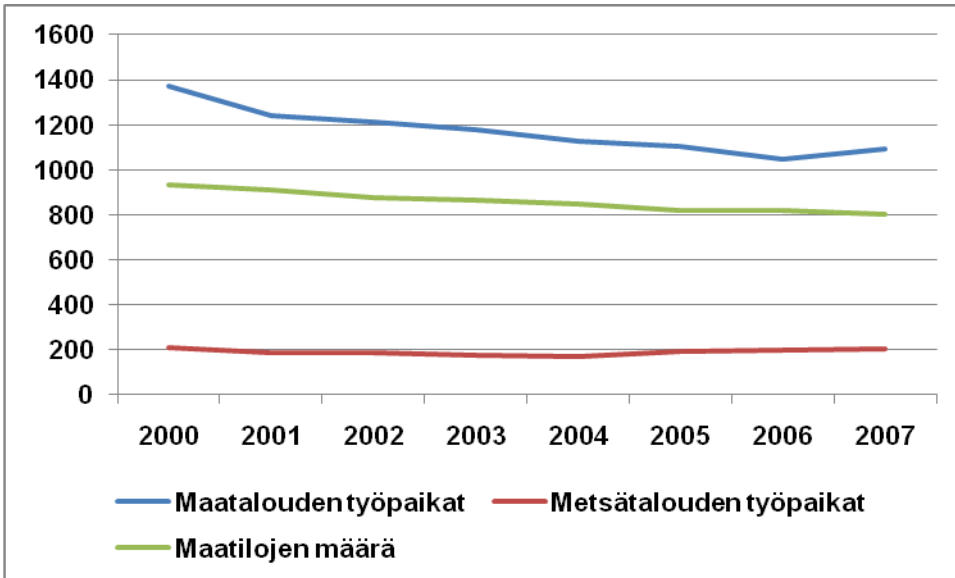
pysynyt samana (+ 0,2 %). Tilakohtainen maidontuotanto on kasvanut samassa ajassa 50 prosenttia, keskimääräinen tuotanto kiintiökaudella 2009–2010 on ollut 176 370 litraa. Alueen naudanlihantuotanto on kasvanut vuosien 2002–2009 välillä 3 prosenttia. Koillis-Savossa yrittäjien luopuminen tuotannosta on ollut maltillisempaa kuin keskimäärin Pohjois-Savossa, sillä koko Pohjois-Savon alueella tuotannosta on poistunut 1 106 tilaa (24,6 %) (taulukko 1).

Taulukko 1. Alueittainen vertailu maatilojen määrästä ja koosta. (Pohjois-Savon liitto, 2010).

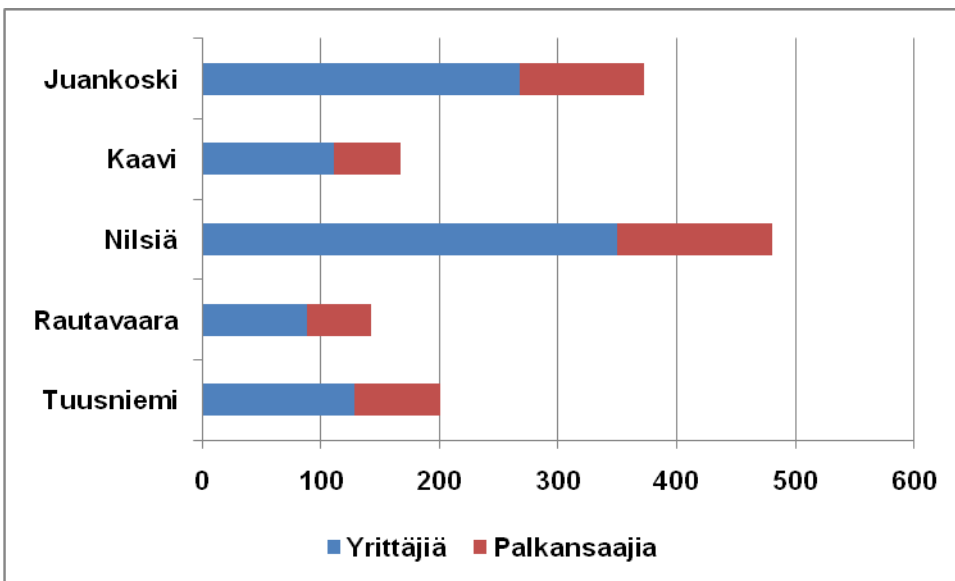
	Koillis-Savo	Pohjois-Savo	koko maa
maatiloja kpl vuonna 2009	759	4 500	63 829
maatilojen lukumäärän vähennys vuosina 2000–2009, %	22,8	24,6	23,9
hehtaaria/tila vuonna 2009	29,2	33,1	35,9
alueen kokonaispeltoalan kasvu vuosina 2000–2009, %	2,8	6,2	6,2

Maatalouden työpaikat ovat vähentyneet Koillis-Savossa vuodesta 2000 keskimäärin 40 työpaikkaa vuodessa, suurin yksittäinen vähennys on tapahtunut 2000-luvun alussa. Maa-, riista- ja kalatalouden työvoima on vähentynyt vuoteen 2006 asti samassa suhteessa kuin tilojen määrä, mutta työvoiman määrä on sen jälkeen tasaantunut (kuvio 1). Metsätalouden työpaikkojen määrä on pysynyt koko 2000-luvun samalla tasolla. Metsätalouden työvoima 31.12.2007 on Koillis-Savossa ollut 206 henkilöä.

Tilastokeskuksen (2008) tekemä maatalouden rakennetutkimus tarkastelee maataloustöihin osallistuvien henkilöiden määrän muutoksia. Valtakunnallisesti vuodesta 2000 lähtien eniten on vähentynyt töihin osallistuvien muiden perheenjäsenten määrä (-32 %) sekä viljelijöiden puolisojen määrä (-24 %). Vakinaisesti palkattujen maataloustyöntekijöiden määrä on pysytellyt suunnilleen samana vuodesta 2000 lähtien (-3 %). Työpäivissä mitattuna vakinaisesti palkatut ja lyhytaikainen työvoima työskentelevät yhtä paljon maito- naudanliha- ja viljailoilla. Urakoitsijoiden työajat ovat lyhyet, he tekevät keskimäärin 1 prosentin kaikista maatilojen työpäivistä. (Tilastokeskus, 2008).



Kuvio 1. Maatalouden työpaikat, metsätalouden työpaikat ja maatilojen määrä vuosina 2000–2007 Koillis-Savossa (Tilastokeskus, 2010a)

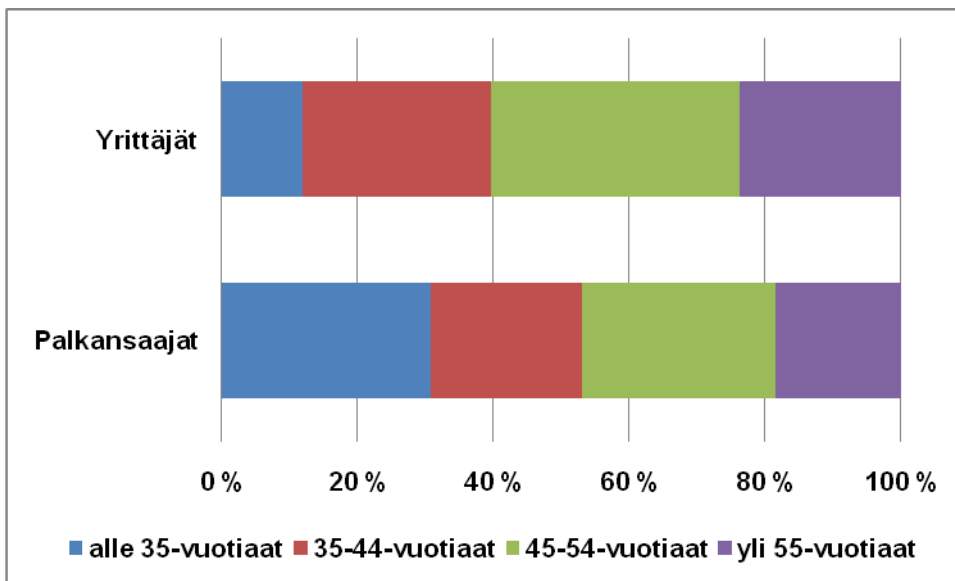


Kuvio 2. Maa- ja metsätalouden työllisten jakautuminen yrittäjiin ja palkansaajiin kunta-kohtaisesti Koillis-Savossa 31.12.2010 (Tilastokeskus, 2009).

Maa- ja metsätalouden työlliset -tilastoluokka jakaantuu yrittäjiin ja palkansaajiin. Palkansaajia on keskimäärin 32,5 prosenttia maa- ja metsätalouden työllisten määrästä Koillis-Savossa. Juankoskella ja Nilsinässä yrittäjiä on suhteessa enemmän kuin palkansaajia ja

Rautavaaralla ja Tuusniemellä palkansaajia on suhteessa huomattavasti enemmän. (Kuvio 2).

Suurin palkansaajaryhmä maataloudessa on lomittajat. Koillis-Savon alueella toimii vuoden 2009 loppuun saakka kaksi lomituspalvelualueita. Juankoski palvelee myös Kaavia ja Tuusniemeä ja Nilsiä Rautavaaraa. Vuoden 2010 alussa lomituspalvelualueet yhdistyvät Maaningan hallinnoimaan ”Kuopion seudun” lomitussyksikköön. Koillis-Savon alueella on yhteensä 68 täysaikaista ja 36 osa-aikaista työntekijää. Vuosilomaan oikeutettuja maatalousyrittäjiä on ollut vuoden 2009 lopussa 642 henkilöä. Vuosiloman lisäksi lomittajat tekevät sijaisapuja noin joka toiselle vuosilomaan oikeutetusta. Sijaisapupäiviä lomitetaan melkein yhtä monta kuin vuosilomapäiviä, keskimääräinen sijaisavun pituus on vajaa 50 päivää vuodessa. Valtakunnan tasolla sijaisapua käyttävien viljelijöiden määrä on noussut vuoden 2000 33 prosentista vuoden 2009 42 prosenttiin. Lomitussyksilöiden tavoitteena on tarjota myös maksullista lomitusta sitä haluaville.



Kuvio 3. Maa- ja metsätalouselämyalan yrittäjien ja palkansaajien ikäjakaumat Pohjois-Savossa 31.12.2007 (Tilastokeskus, 2009).

Yrittäjät ovat huomattavasti vanhempia kuin palkansaajat, yrittäjistä vain reilu 10 prosenttia on alle 35-vuotiaita, kun palkansaajista alle 35-vuotiaita on noin 35 prosenttia. Muissa ikä-

luokissa ei ole yhtä suuria eroja palkansaajien ja yrittäjien välillä, palkansaajia on hieman vähemmän kaikissa yli 35-vuotiaiden ikäluokissa. (Kuvio 3).

2.3 Työvoimaennusteet maatalousalalle

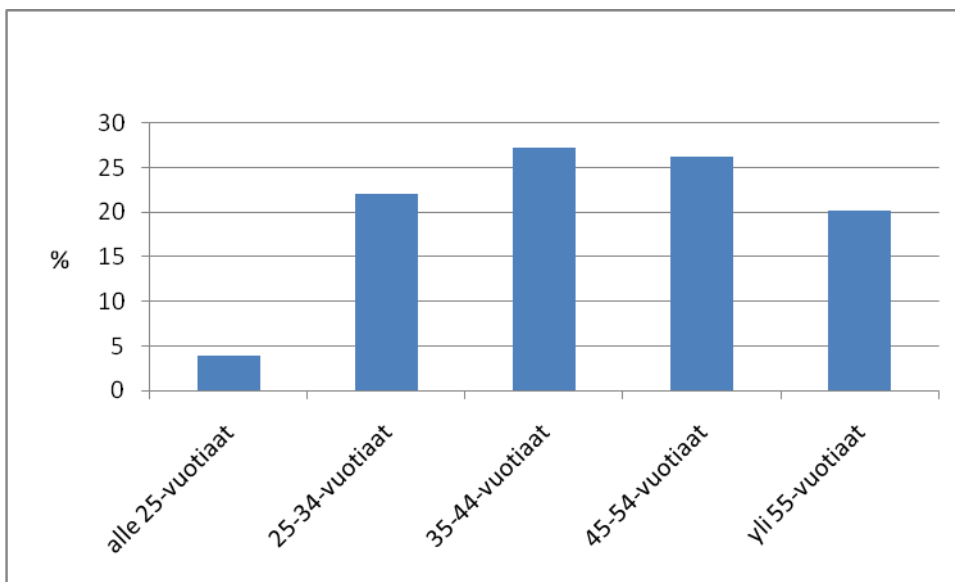
Työ- ja elinkeinoministeriö ennakoi maa-, riista- ja kalatalouden työvoiman vuosittaisen poistuman olevan Koillis-Savossa 1,3–1,5 prosenttia samalla kuin Ylä-Savossa, Joensuun seudulla ja Etelä-Savossa poistuman arvioidaan olevan 2,1–4,5 prosenttia alueen työvoimasta (Työ- ja elinkeinoministeriö, 2009, 42). Työvoiman saatavuutta vaikeuttaa alueella yleinen tilanne, sillä kaikkien toimialojen yhteinen poistuma ajanjaksolla 2007–2025 on Koillis-Savossa 54–61 prosenttia työvoimasta, mikä tarkoittaa erittäin suurta poistumaa vertailussa muihin seutukuntiin (Työ- ja elinkeinoministeriö, 2009, 121).

Ennusteen mukaisesti poistuma vuosien 2007–2015 aikana Koillis-Savon alueella olisi maa-, riista- ja kalatalouden osalta 304 henkilöä, keskimäärin 34 henkilöä/vuosi. Metsätalouden osalta työ- ja elinkeinoministeriö laskee poistumaksi vuosien 2007–2015 aikana 77 henkilöä, keskimäärin 9 henkilöä/vuosi. Vuosien 2016–2025 poistumaksi arvioidaan maa-, riista- ja kalatalouden osalta 327 henkilöä ja metsätalouden osalta 79 henkilöä. (Kaipiainen, 2010).

2.4 Työvoiman poistuman toteuma vuosina 2007–2010 maatilayrityksissä ja lomitusyksiköissä

Työvoiman poistuman toteumaa on tarkasteltu kuntakohtaisesti tilatukea hakeneiden tilojen määrien muutosten perusteella ja lomittajien vaihtuvuudella. Viimeisen kolmen vuoden kuluessa kevästä 2007 kevääseen 2010 tilatukea hakeneiden tilojen määrä on vähentynyt 58 kpl, vuonna 2010 tukea hakeneita tiloja on ollut 739 kpl. Tukihauasta poistuneiden tilojen yrittäjistä 57 prosenttia on siirtynyt eläkkeelle ja 43 prosenttia muiden alojen töihin. Eläköityneitä yrittäjiä on ollut keskimäärin 1,2 henkilöä/tila ja muualle työllistyneitä 1 henkilö/tila. Lisäksi Koillis-Savossa on tehty 17 sukupolvenvaihdosta, näiltä tiloilta on eläköitynyt 1,5 henkilöä/tila. Vuosittainen bruttopoistuma yrittäjistä on ollut keskimäärin 30 henkilöä. Vuosittain aloittaa keskimäärin 6 uutta yrittäjää.

Lomitustoiminta on ympärivuotista, suurin kysyntä on kesäaikaan ja loppusyksystä vuodenvaihteeseen. Sairaslomien sijaisavut työllistävät ympäri vuoden. Alueen lomitussyksiköt työllistävät lisää työntekijöitä tarpeen mukaan. Ammattitaidon omaava työntekijä työllistyy nopeasti. Lomittajien vaihtuvuus lisää työntekijätarvetta. Koillis-Savon alueen vakituksessa työsuhteessa olevista lomittajista on vaihtunut vuoden 2007 alusta lähtien keskimäärin 4 työntekijää vuodessa. Nuorista ikäluokista lomittajia poistuu maatilayrittäjiksi ja esimerkiksi puhjenneen allergian takia uudelleenkoulutukseen. Osa nuorista muuttaa toiselle paikkakunnalle perhesuhteiden takia. Vanhemmista ikäryhmistä lomittajat siirtyvät eläkkeelle. Lomatoimi rekrytoi työntekijöitä joustavasti etenkin määräaikaisiin työsuhteisiin tasoittamaan kysynnän huippuja.



Kuvio 4. Koillisavolaisten lomittajien ikäjakauma (Juankosken ja Nilsiän lomitussyksiköt, 2010)

2.5 Työvoiman tarjonta

Tilatyöntekijät ja maatalouslomittajat ovat ammattialoja, joilla on tarjolla erittäin hyvin työpaikkoja suhteessa tarjontaan Kuopion työmarkkina-alueella, kun tarkastellaan avoimien työpaikkojen määrää suhteessa alan työttömiin (Kaipiainen, 2010). Elinkeino-, liikenne- ja ympäristökeskus tilastoi kuukausittain avoimien työpaikkojen määriä ja niiden muutoksia aiempiin vuosiin. Maatalouden avoimet työpaikat maaliskuun lopussa ovat olleet vuosina

2010 ja 2009 noin 25 kpl ja 2008 noin 50 kpl. Avoimien työpaikkojen puoliintuminen vuodesta 2008 vuoteen 2009 johtuu maatalouden tuottajahintojen romahtamisesta, mikä on vaikuttanut etenkin viljelijöiden haluun ja taloudelliseen kykyyn palkata työntekijä.

Maatalousalan työttömiä työnhakijoita on ollut Pohjois-Savossa noin 200 henkilöä, joista Koillis-Savossa vajaa 20 henkilöä. (Pohjois-Savon elinkeino-, liikenne- ja ympäristökeskus, 2010). Alueella koulutetaan maatalouden ammattilaisia Savon ammatti- ja aikuisopistossa Muuruvedellä. Maaseutuyrittäjän tutkintoa varten opinnot aloittaa nuorisosteella vuosittain noin 15 henkilöä. Aikuisopiskelijat suorittavat tutkinnon näyttötutkintona. Suurin osa valmistuneista on kirjoilla Koillis-Savon ulkopuolella ja opiskelujen päätyttyä he palaavat takaisin kotiseudulle (Nousiainen, 2010). Vuosina 2007–2010 valmistuneista keskimäärin 38 prosenttia on asunut Koillis-Savon alueella. Aikuisopiskelijoita asuu enemmän alueella kuin nuorisosteiden opiskelijoita. Oppilaitoksella ei ole systemaattista seuranta valmistuneiden opiskelijoiden työllistymisestä. Muuruveden koulutusyksikössä koulutetaan myös kertaluontoisia kursseja. Vuoden mittainen maatalouskurssi Venäjän karjalaisille toteutui 2009–2010 ja siitä valmistui 8 osaajaa. He kaikki ovat työllistyneet Koillis-Savon alueelle joko lomittajina tai maatilayrityksiin.

Lähin ammattikorkeakoulutusta antava paikka sijaitsee Iisalmissa. Opetushallituksen (2006) mukaan ammattikorkeakoulututkinnon suorittaneista 55 prosenttia ennakoituaan ryhtyvän yrittäjiksi ja he työllistyvät maatalous- ja puutarhatyö -ammattiryhmään. Kolmannes työllistyy neuvonnan, tutkimuksen, hallinnon sekä koulutuksen tehtäviin ja loput 20 prosenttia kauppaan ja erilaisiin asiantuntijatehtäviin. Poistumasta korvataan vain noin puolet, koska työvoiman tarve vähenee. (Opetushallitus, 2006, 99).

3 TUTKIMUS TYÖVOIMATARPEISTA MAATALOUSALALLA

3.1 Työvoimatarpeiden luokittelu

Työvoimatarpeet voidaan jaotella työnantajan, työajan tai työn sisällön mukaan. Työnantajana voi toimia maatilayritys, metsätila, urakoitsija, lomitusyksikkö tai yksityinen maatalouden palveluja tarjoava yritys. Työjakson pituuden mukaan maataloussektori voi työllistää joko ympärivuotisesti tai kausiluonteisesti eri tavoin. Kokoaikaisia työntekijöitä työskentelee lomitusyksiköissä ja 15–20 maatilalla. Osa-aikaisia työntekijöitä työskentelee enimmäkseen lomitusyksiköissä sekä muutamilla maatiloilla. Kausiluonteisesti työtä tarjoavat enimmäkseen maatilayritykset. Työn sisällön mukaan työt voidaan jakaa karjanhoitoon, peltoviljelyyn, metsätöihin, marjanpöimintaan ja yhdistelmiin töistä.

3.2 Tutkimuksen suorittaminen

Maatilojen työvoimatarpeita on selvitetty kyselytutkimuksella, joka on tehty haastattelemalla yrittäjiä joko tapaamisessa tai puhelimitse. Haastatteluun valinta on tehty kuntakohtaisesti harkinnanvaraista näytettä käyttäen. Jokaisesta kunnasta on haastateltu vähintään 10 prosenttia niistä yrittäjistä, jota hakevat maatalouden tilatukea. Haastateltavien valinnassa on priorisoitu tiloja, jotka käyttävät tai tarjoavat urakointipalveluja, joilla on jo ulkopuolista työvoimaa, jotka ovat laajentaneet tai laajentamassa tuotantoa tai jotka ovat aloittaneet tilanpidon muutaman vuoden sisällä. Kaikkia kriteerin täyttäviä tiloja ei ole haastateltu.

Maatilayrittäjien haastatteluja on tehty yhteensä 130 kpl, joista tilakäynneillä 82 kpl ja puhelimitse 48 kpl. Otos edustaa 17,6 prosenttia vuoden 2010 maatalouden tilatukea hakevista tiloista. Haastateltujen tilojen peltomäärä on 33 prosenttia alueen peltoalasta ja vuokrapeltojen määrä 42 prosenttia alueen vuokrapeltojen määrästä. Tutkimuksessa on mukana 66 maitotilaa, 24 prosenttia alueen maitotiloista, joiden keskimääräinen maidontuotanto kiintiökaudella 2008/09 oli 272 000 litraa ja mediaani 226 000 litraa. Alueen tilojen keskimääräinen maidontuotanto on 176 370 litraa (Maito-Savo, 2010). Lihakarjankasvatusta harjoittaa 16 prosenttia tiloista ja kasvinviljelyä 19 prosenttia tiloista. Sianlihantuotanto on sisällytetty kasvinviljelyyn. Urakointia harjoittaa 67 prosenttia maatilayrityksistä.

Haastatelluista tiloista 101 kpl, 78 prosenttia, työllistää jollain tavalla myös muita henkilöitä yrittäjän lisäksi tilan töissä vuoden aikana. Lomittajien työpanosta ei ole tässä tutkimuksessa huomioitu maatalojen työvoimatarpeisiin. Suoraan maataloille työvoimaa tarjoavia yrityksiä on haastateltu 8 kpl. Kuntien ja kaupunkien maataloushallinnon ja lomitusyksiköiden haastattelut ovat toimineet tausta – aineistona.

3.3 Työllistävät maatilat

Työllistävät tilat ovat keskimääräistä suurempia, näillä tiloilla on peltoa keskimäärin 62,2 hehtaaria, joista vuokratun osuus on keskimäärin 28,3 hehtaaria. Oman pellon osuus viljelyssä olevasta pinta-alasta vaihtelee 7 prosentista 100 prosenttiin. Maito-Savon barometriin (2009) verrattuna tulos on yhdenmukainen ”jatkavat maidontuotantoa 2020 saakka”-ryhmän kanssa, heillä peltoala on 63 hehtaaria, josta vuokrattua on 26,2 hehtaaria. Työllistävien tilojen yrittäjien keski-ikä 44 vuotta poikkeaa huomattavasti alueen viljelijöiden keski-ikästä 54 vuotta (MTK Pohjois-Savo, 2010, 30).

Tilojen työvoiman perustan muodostavat yrittäjäperheen jäsenet. Työllistävillä tiloilla on töissä keskimäärin 1,68 yrittäjää, yrittäjien määrä vaihtelee 1 ja 3 henkilön välillä. Tutkimuksessa mukana olevilla tiloilla käy tekemässä töitä vuoden aikana 128 muuta henkilöä, jotka tekevät yhteenlaskettuna noin 41 henkilötyövuotta.

Työllistävien tilojen kehittämishalukkuutta on tarkasteltu kvalitatiivisesti haastattelun perusteella. Kehittämishaluisilla tiloilla on selkeä näkemys tilan tulevaisuudesta. Tiloilla on yleensä halukkuutta hankkia lisää peltoa sekä metsää, laajentaa tai peruskorjata tuotantorakennuksia, kehittää viljelymenetelmiä tai ottaa viljelyyn uusia viljelykasveja. 75 prosenttia tiloista lukeutuu kehittämishaluisiin ja 25 prosenttia pelkästään ylläpitoinvestointeja tekeviin. Kehittämishalukkuus on yhteydessä pellon kokonaismäärään; mitä enemmän tilalla on peltoa, sitä varmemmin tilalla on halukkuutta kehittää toimintaansa ($p=0,024$). Kehittämishalukkuutta on eniten maitoa ja lihaa tuottavilla tiloilla, neljä viidestä maitotilasta ja kolme neljästä lihatilasta lukeutuu kehittäviin tiloihin. Kasvinviljelytiloista joka toisella on kehittämissuunnitelmia. (taulukko 2).

Taulukko 2. Kehittämishalukkuus tuotantosuunnan mukaan. ($p=0,034$).

	Kyllä, % tilois- ta	Ei, % prosenttia tiloista	Yhteensä
Maidontuotanto	82	18	100
Lihakarja- tai emolehmätuotanto	75	25	100
Kasvinviljely	53	47	100
Yhteensä	75	25	100

Kehittämishalukkuus ei liity suoraan välittömään työvoimatarpeen kasvuun, mutta sillä on merkitsevä yhteys työvoimatarpeen kasvuun muutaman lähivuoden sisällä ($p=0,000$). Tiloista 34 prosenttia ilmoittaa työvoimatarpeensa kasvavan muutaman lähivuoden aikana. Työvoimatarpeen kasvattajia on kaikissa tuotantosuunnissa. Viljellyn pellon hehtaarimäärä ei ole yhteydessä työvoimatarpeen kasvuun; sekä vähän että paljon peltoa viljelevillä on suunnitelmia työvoiman lisäämisestä. Vain ikä on tilastollisesti merkitsevä tekijä työvoimatarpeen kasvua tarkasteltaessa. Alle 45-vuotiaista yrittäjistä puolet ilmoittaa työvoimatarpeensa kasvavan muutaman vuoden kuluessa, kun taas yli 45-vuotiaista näin ilmoittaa vain joka neljäs ($p=0,028$).

Pellon saanti lähietäisyydeltä koetaan ongelmaksi kehittäville tiloilla. Jatkavien tilojen pinta-alat kasvavat hitaasti, kun tuotannosta luopuvien pellot siirtyvät kehittäville tiloille. Vuosittain Koillis-Savossa peltoa siirtyy tuotannosta luopuvilta keskimäärin 550 hehtaaria. Peltojen hallintaan sidottu tuki hidastaa yksittäistapauksissa peltojen myynti- ja vuokraushalukkuutta laajentavien tilojen tarpeisiin.

Alle 10 prosenttia yrittäjistä on käyttänyt tähän mennessä TE-toimiston palveluja, esimerkiksi laittanut työpaikkailmoituksen mol.fi-sivustolle. Alhainen käyttäjäprosentti on selitettävissä toistaiseksi vähäisen ympärivuotisen työntekijämäärän käyttämisellä. Alueen viljelijät ilmoittavat kausiluontoisia paikkoja erittäin vähän mol.fi-sivustolle. Yrittäjät, jotka ovat käyttäneet TE-toimiston palveluja, ovat pääosin tyytyväisiä saamaansa palveluun.

Valtaosa yhteydenotoista mol-sivustolla olleisiin työpaikkailmoituksiin on tullut ulkomailta, etenkin Virosta, Venäjältä ja Ukrainasta. Työntekijän puutteellinen tai olematon kielitaito

saattaa aiheuttaa ongelmia työllistettäessä ulkomailta. Ulkomailta tulevat työntekijät jakautuvat kahteen ryhmään; suomen kieltä aktiivisesti opiskelevat haluavat työskennellä maassa pitkään, mutta henkilöt, jotka eivät panosta kielitaidon kohentamiseen, eivät aio työskennellä Suomessa monia vuosia. Myös ammattitaiton päivitys on joskus tarpeen. Tilastokeskuksen (2008) mukaan Suomessa työskentelee maataloilla noin 5 000 ulkomaalaista ja heidän työsuhteensa kesto on keskimäärin 40 päivää, kotieläintiloilla noin 60 päivää. Eniten ulkomaalaisia työskentelee maitotiloilla, sikataloudessa ja erikoiskasvituotannossa.

3.3.1 Ympärivuotinen työvoima

Joka neljännellä tilalla on ympärivuotista työvoimaa. 60 prosenttia ympärivuotisesti työllistävistä tiloista on palkannut kokoaikaisen työntekijän ja 40 prosenttia osa-aikaisen. Kokoaikaisista työntekijöistä reilu puolet on perheen ulkopuolisia henkilöitä ja hieman alle puolet oman perheen jäseniä. Tyypillinen oman perheen jäsen, joka työskentelee kokoaikaisena työntekijänä, on viljelijäperheen aikuinen lapsi, jolla on jo maatalousalan koulutus ja aikomus jatkaa kotitilalla.

Osa-aikaista ympärivuotista työvoimaa käyttää 10 prosenttia tiloista. Joka toinen tila tästä joukosta käyttää ulkopuolista palkkatyövoimaa. Toinen puoli työvoimasta on tyypillisesti yrittäjien opiskeluiässä olevia lapsia, jotka tekevät töitä pääasiassa iltaisin ja viikonloppuisin. Työllistämismuoto toimii etenkin lypsykarjatililla.

Tiloista 11 prosenttia harkitsee uuden kokoaikaisen työntekijän palkkaamista. Kaikissa tuotantosuunnissa on useita tiloja, jotka haluavat palkata kokoaikaisen työntekijän. 6 prosenttia tiloista haluaa palkata uuden osa-aikaisen työntekijän. Etenkin maitotiloilla osa-aikaisen työntekijän täysi työpanos haluttaisiin rakentaa kahden tai kolmen tilan yhteistyönä. Maito-Savon barometriin (2009) verrattuna tulos on yhdenmukainen. Barometrin mukaan kaikista tiloista 8 prosenttia haluaa kokoaikaista työvoimaa ja ”Vuoteen 2020 maidontuotantoa jatkavista” 18 prosenttia. Kaikkien tilojen osalta 65 prosentilla on vähintään tilapäisen työvoiman tarve ja vuoteen 2020 jatkavista 73 prosentilla on tilapäisen lisätyövoiman tarve.

3.3.2 Kausiluonteinen työvoima

Urakointi

Vajaa 65 prosenttia tiloista käyttää urakoitsijaa jossakin tilan työvaiheessa. Tyypillisesti urakointia käytetään omasta perhepiiristä löytyvän työvoiman lisäksi, sillä vain vajaa viidennes tiloista käyttää pelkästään urakoitsijaa työvoimanaan. Urakointityön ostaminen ja kesäajaksi vieraan henkilön työllistäminen ovat pääsääntöisesti toisensa poissulkevia.

Tyypillisimpiä urakoitsijan tekemiä työvaiheita ovat kivenkeruu, niitto, pyöröpaalaus, lautasmuokkaus ja puunajo. Urakoinnille on kasvavaa kysyntää etenkin lietteenajossa, säilörehun eri työvaiheissa ja kasvinsuojeluruiskutuksessa. Urakoitsijan käyttäminen on yritykselle yksinkertaista, sillä urakoitsija tuo tilalle työkoneen lisäksi traktorin ja kuljettajan. Näin yrittäjältä itseltään säästyy urakoinnin vaihtoehtona olevan oman työkoneen ja sen vetämiseen tarvittavan isomman traktorin hankinta ja niihin sitoutuneet pääomakustannukset. Yrittäjä voi myös hyödyntää ostettavan työvaiheen tekemiseen käytettävän ajan. Urakoitsija tekee yritykselle yhden laskun, joten yrityksen ei tarvitse paneutua palkanmaksuasioihin. Moni maatilayrittäjä sanoo käyttävänsä työhuipun tasaamiseksi mieluummin urakointia kuin vieraan ihmisen työllistämistä, koska urakoitsija tuo mukanaan myös työkoneen. Verrattuna Maito-Savon barometrin (2009, 99) mukaan urakoitsijan käyttötarve on samankaltainen, barometrin mukaan 78 prosenttia yrittäjistä aikoo täyttää työvoimatarpeen urakoitsijaa käyttämällä. Tutkimuksen mukaan urakoinnin kysyntä tulee kasvamaan. Tämä aiheuttaa huomattavia kehittämistarpeita urakoinnin saatavuudelle.

Ulkopuolinen palkkatyövoima

Vajaa kolmannes tiloista työllistää perheen ulkopuolisen työntekijän koko kasvukaudeksi. Kasvukauden jälkeen syystalvella työtä tarjoutuu metsien kunnostamisessa, koska moni maatilayritys haluaa ulkoistaa metsänhoidon osaavalle työntekijälle. Työntekijä on tyypillisesti tuttu henkilö, joka on työskennellyt tilalla useana vuonna peräkkäin tai lähiympäristön nuori, jolle tila opettaa työvaiheet. Tiloilla, jotka työllistävät työntekijän koko kasvukaudeksi, ei ole yleensä lapsia tai muita sukulaisia työvahvuudessa. Talviajan työntekijät ovat opiskelemassa, töissä muualla kausiluonteisissa työpaikoissa tai työttöminä. Maito-Savon ba-

rometrin (2009, 99) mukaan kolmannes tiloista hoitaa työntekijätarpeen palkkaamalla sopivan henkilön.

Osa tiloista työllistää yleensä maatalousalan harjoittelijan, mutta jotkut pitävät harjoittelijan ohjaamista vaativana, eivätkä halua sitoutua siihen. Harjoittelijan haluaisi ottaa kuitenkin useampi tila kuin mitä Savon ammatti- ja aikuisopiston Muuruveden koulutusyksikkö pystyy tarjoamaan (Nousiainen, 2010). Harjoittelijoita tulee alueen tiloille myös Savonia-ammattikorkeakoulusta lisäalasta.

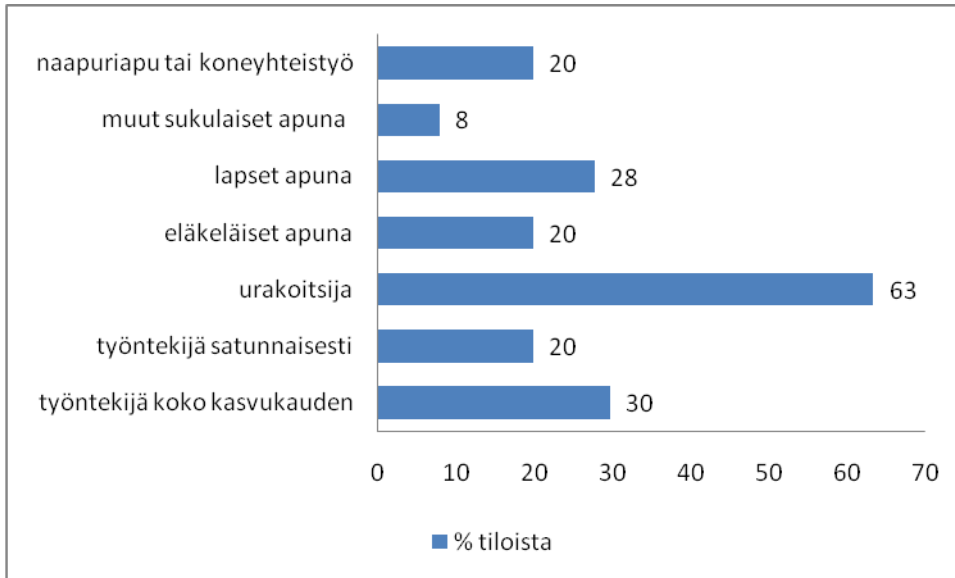
Viidennes tiloista työllistää tarpeen mukaan kasvukauden aikana. Tyypillisesti lyhytaikaista työtä on kevätkylvöjen, säilörehun teon ja viljojen puinnin aikaan. Myös eläinten siirtoihin halutaan ostaa tilapäistä työvoimaa. Tilapäinen työntekijä on tavallisesti yksityisyrittäjä tai osan toimeentulostaan muista töistä hankkiva lähialueella asuva henkilö.

Oma perhepiiri työntekijöinä

Reilu neljännes tiloista työllistää perheen omia lapsia joko koko kasvukauden tai vähintään sesonkiaikoina. Tyypillisesti oman perheen lapset työvoimana sulkevat pois kesäajan palkkatyövoiman käytön, mutta eivät urakointitöiden ostoa. Omat lapset voivat olla jo muissa ammateissa työskenteleviä, jotka auttavat kotitilalla loma-aikoina tai perheen teini-ikäisiä, joille kotitilalla työskentely on ensimmäinen kesätyöpaikka. Joka viidennellä tilalla työskentelee eläkkeellä olevia henkilöitä toukotöiden, säilörehun teon ja viljojen puinnin aikaan.

Koneyhteistyö

Viidenneksellä tiloista on merkittävää koneyhteistyötä naapuritilojen kanssa. Tyypillisesti yhteistyö on koneiden hankkimista yhteiseen omistukseen tai eri työvaiheiden koneiden hankkimisesta eri tiloille. Työnteko hoidetaan yhdessä eri tiloilla, jolloin eri työvaiheisiin riittää tiloilta työvoimaa, eikä ulkopuolisia työntekijöitä yrittäjien lisäksi välttämättä tarvita. Koneyhteistyöllä on tyypillisesti ulkopuolisen kesätyöntekijän poissulkeva vaikutus. Koneyhteistyötä tehdään tasaisesti kaikissa yrittäjien ikäryhmissä.



Kuvio 5. Tiloilla kausiluontoisesti työskentelevät, työvoiman koostumus, % haastatelluista tiloista.

3.4 Työvoimatarpeet yksityisissä maataloutta palvelevissa yrityksissä

3.4.1 Lomituspalvelut

Koillis-Savon alueella toimii vajaa 10 lomituspalvelua tarjoavaa yksityistä yritystä. Noin puolelle heistä lomituspalvelu on päätuote, lopuille lomitus on vain yksi osa toimeentuloa. Yritykset saavat pääosan lomituksen liikevaihdostaan myymällä palvelua lomitushallinnolle, sillä Koillis-Savossa on vain muutama tila, jotka ovat yksityisten yrittäjien asiakkaina itsejärjestetyssä lomituksessa. (Maatalousyrittäjien eläkelaitos, 2010). Yritykset työllistävät tyypillisesti yhden henkilön eikä niillä ole välitöntä työvoimatarvetta.

3.4.2 Urakointi- ja työpalvelut

Alueella toimii muutamia yksityisiä yrityksiä, jotka tarjoavat maataloilta urakointia ja työpalveluja. Tyypillisesti maataloudelle tarjottavat palvelut ovat osa palvelutarjontaa, tavallisia muita palvelumuotoja ovat mökkitalokkarityöt ja remontointityöt. Yritykset työllistävät tavalli-

sesti yrittäjän itsensä ja suurimmalla osalla ei ole kasvuhaluutta. Osa yrittäjistä hoitaa myös palkkatyötä oman yrityksen ohella. Yrittäjien mukaan palveluille on kasvavaa kysyntää.

4 TYÖLLISTÄMISEN HIDASTEITA JA ESTEITÄ

4.1 Työn epätasainen jakautuminen vuoden aikana

Työpaikka, jossa voi työllistyä vain osan aikaa vuodesta, ei ole kaikille työntekijöille houkutteleva, ensisijainen vaihtoehto. Maatalouden ruuhka-ajat, toukotyöt, säilörehun teko ja sadonkorjuu, työllistävät samaan aikaan kaikilla tiloilla, mutta etenkin kevättalvella vain harvalla maatilalla on tarjota kokopäiväistä työtä. Jos työntekijä on työnhakijana TE-toimistossa, lyhyet työkeikat voivat aiheuttaa viivettä työntekijälle myös työttömyyspäivien tukien maksuun, jolloin henkilön yksityistalouden kassa heikkenee. Jos henkilö on työllistynyt talven aikana muulle alalle, paluu kasvukauden ajaksi maatilayrityksen töihin voi olla hankalaa.

Moni maatilayrittäjä on todennut talviajan työllistämisen haasteelliseksi. Ympäri vuoden työllistävät tilat ovat yleensä alueen keskikokoa suurempia kotieläintiloja. Työvoiman myyntiä muille alueen tiloille ei juuri esiinny.

4.2 Sitoutuneen työvoiman saatavuusongelma

Työntekijät vaihtuvat yleensä vuosittain, millä on vaikutusta työn tuottavuuteen. Koska maatilayritykset tarjoavat pääasiassa kesäajan työmahdollisuuksia, ne ovat joutuneet työvoiman läpivirtausalaksi. Moni kesäajan vuodesta toiseen työllistävä yrittäjä on harkinnut ympärivuotista työllistämistä, jotta he voisivat varmistaa työntekijöiden sitoutuneisuutta. Maatilayrityksistä on tullut etenkin nuorison osalta niin sanottuja ”kasvattajaseuroja”, joissa opitaan työn teon raamit: työaikojen noudattaminen, työrytmi, joustavuus ja alaistaidot. Ongelmana on, että valmistuttuaan oman opiskelualansa ammattiin nuoret siirtyvät töihin omalle alalleen ja töiden opettaminen on aloitettava alusta uudelle ihmiselle seuraavana vuonna.

Yleinen oletus sitoutuneiden työntekijöiden heikosta saatavuudesta johtaa siihen, että moni tila ei edes yritä rekrytoida, vaan investoi suoraan työtä vähentäviin mutta paljon pääomaa sitoviin koneisiin, esimerkiksi lypsyrobotteihin. Vertailua työntekijän työllistämi-

sen ja koneen hankinta- ja ylläpitokustannusten välillä ei tehdä tai se tehdään hyvin yleisellä tasolla.

4.3 Informaatio- ja luottamusongelma

Yrittäjät luottavat enemmän sosiaaliseen verkostoon kuin viranomaisen järjestelmään sopivan työntekijän löytämisessä. Tieto sopivista työntekijöistä ja työpaikoista on yleensä pienellä alueella eikä tieto vapaista paikoista ja työn tarve kohtaa toistaan. Maatilayrittäjät käyttävät mol-sivustoa vähän työpaikkailmoittelussa, joten tieto työmahdollisuuksista ei tavoita TE-toimiston henkilökuntaa. Koska näkyvillä ei ole avoimia työpaikkoja, työvoimatarve ei realisoidu TE-toimiston henkilökunnalle. Tästä seuraa se, että avoimet työpaikat eivät tilastoidu ja TE-toimiston henkilökunta ei osaa kannustaa työnhakijoita tai ammatinvaihtajia alalle. Koillis-Savossa maatalojen avoimien työpaikkojen määrä mol-sivustolla on ollut ajanjaksolla 1.1.–31.5.2010 vain neljä kpl, joista yksi on kausiluonteinen. Tutkimuksen perusteella ympärivuotista työllistämistä harkitsee kuitenkin yli 10 prosenttia yrityksistä. Moni yrittäjä vierastaa mol-sivuston käytön mahdollisuutta paikan ilmoittamiseen, he kommentoivat asiaa näin: ”ei missään nimessä”, ”katselen itse”, ”kuulostellaan”. Avoimen työpaikan ilmoittamista arastellaan, sillä pelätään, että työtehtävään pitää ottaa joku, jota ei haluta.

TE-toimiston palvelut eivät ole tuttuja valtaosalle maatalousyrittäjistä. Toiminta koetaan vieraaksi ja oletetaan että järjestelmän piiristä ei saa kunnollista työvoimaa. Oletus pohjautuu paljolti kokemuksiin 2000-luvun alussa järjestetyistä tilatyöntekijäkoulutuksista, joissa koulutettavien laatu oli laaja, koska osalla koulutettavista ei ollut motivaatiota opiskella alaa. Yrittäjien negatiivinen suhtautuminen työvoimahallintoon perustuu myös kokemuksiin työttömyysetuuksien epäamisessä yrittäjien lapsilta. TE-toimiston palvelujen käyttämiseen ei ole totuttu eikä sen palveluvalikoimasta tiedetä, esimerkiksi hiljaisen työnhaun mahdollisuudesta. Työllistämisen taloudellisen riskin alentamisen keinot ovat myös vieraat, esimerkiksi palkkatuki.

4.4 Puutteet ammattitaidossa ja muut työntekijään liittyvät asiat

Työntekijältä vaaditaan ammattitaitoa ja monitaitoisuutta myös lyhyissä työsuhteissa. Työntekijöiden taidoissa on useimmiten puutteita suurten koneiden käsittelyssä ja nykyaikaisen kotieläinrakennusten tekniikan osalta. Myös kotieläinten hoito vaatii erikoisosamista, jonka opettelu vaatii paneutumista. Yrittäjät vaativat vahvaa osaamista työntekijältä, koska opetteluun ei ole kiireessä aikaa eikä yrittäjillä ole halua maksaa harjoittelusta. Ns. apumiehille on vähän töitä. Työ on vastuullista ja välillä fyysisesti raskasta. Maatilojen työtehtävät ovat urakkaluontoisia ja työntekijältä vaaditaan joustavuutta työaikojen suhteen. Hyvä ammattitaito edistää työllistymistä, eräs maatilayrittäjä kuvaa taidon merkitystä näin: ”Hyvälle työntekijälle etsii mielellään töitä tehtäväksi, mutta huonolle jokainen euro on liikaa”.

Työntekijät eivät asu maatilojen vieressä, joten työntekijöillä täytyy tavallisesti olla kulku-
neuvo päästäkseen töihin. Työmatkan pituus voi olla pitkä. Useimpien kotieläintilojen kak-
siosainen työpäivä vaatii työntekijältä ajankäytön suunnittelua. Useimmilla maataloilla ei ole
mahdollisuutta erilliseen asumiseen ja harva yrittäjä haluaa työntekijän asuvan samassa
taloudessa. Työntekijöiden elintapojen täytyy olla säännölliset, koska työnantajien täytyy
voida luottaa työntekijöiden sitoutumiseen työaikoihin ja työrytmiin.

4.5 Tottumattomuus työnantajana toimimiseen

Moni yrittäjä vierastaa työntekijään sitoutumista ja työnantaja-aseman tuomia sitoumuksia. Avustavien yritysten, esimerkiksi tilitoimistojen, palveluja käytetään vähän. Myös tilitoimis-
tojen maatalouden erikoisammattitaito saattaa olla vajavaista. Työnantaja-asiaa on koottu
useisiin paikkoihin esimerkiksi Internetissä (mtk.fi, yrittajat.fi), mutta yrittäjät kokevat tie-
donetsimisen ja työnantajakysymyksiin perehtymisen hankalaksi, koska työnantaja-asioilla
on vaikean asian maine.

Moni työpaikka on lyhytaikainen ja sen tarjoamista julkiseen hakuun vierastetaan, koska
työnhakuprosessin tuomaa työmäärän lisäystä pelätään. Yrittäjät kokevat epävarmuutta
valitessaan työntekijää. Työntekijän töiden suunnittelu voi aiheuttaa yrittäjälle stressiä,
koska työntekijän työpanoksesta halutaan saada palkkakuluja vastaan vastinetta. Yrittäjän

täytyy muistaa, että vaatimuksissa työntekijän joustavuudesta on rajansa ja yrittäjän täytyy kunnioittaa työntekijän omaa aikaa.

5 TOIMENPIDE-EHDOTUKSET

1. Ympärivuotisten työmahdollisuuksien kehittäminen alueen eri toimialoja verkottamalla tukee sekä maatalouden työvoimatarvetta että talvikautena työllistäviä yrityksiä. Näin työntekijät voivat työllistyä ympärivuotisesti siten, että he pystyvät olemaan maatalousyritysten käytettävissä vähintään kausiluontoisesti. Yrittäjillä on toiveena ”lomituksen tyyppinen järjestelmä”, ”pestipalvelu”, työpörssi”, josta ammattilaisen voi varata joustavasti eripituisiksi ajoiksi. Tutkimuksessa tuli ilmi, että työvoimaa voitaisiin käyttää enemmän, jos ammattitaitoista apua olisi tarjolla joustavasti myös lyhytaikaisiin työsuhteisiin. Työntarjoajien markkinointia täytyy kehittää, jotta työnantaja löytää tarvitsemansa työntekijän helposti ja nopeasti. Työntekijöiden sitoutuminen alueeseen ja työpaikkoihin paranee, kun työtä on tarjolla ympäri vuoden. Työn rakenteeseen on eri vaihtoehtoja:

a. Työntekijä voi itse

- yksinyrittäjänä myydä työpanostaan yrityksille ympäri vuoden. Alueella toimii jo muutamia yksityisyrittäjiä, jotka työllistävät näin itsensä.
- osuuskunnan tai osakeyhtiön kautta myydä omaa työvoimaansa. Alueella ei ole vielä käytössä toimintatapaa, muilla toimialoilla toimii esimerkiksi osuuskunta Eezy (www.eezy.com).

b. Talviajan työllistävä yritys voi vuokrata työvoimaa kesä kautena maatilayrityksiin. Alueella ei ole vielä maatilayrityksiin vuokratyövoimaa välittävää yritystä. Maatilayrittäjillä on halu saada työntekijä tarvittaessa vaivattomasti ”yhdellä soitolla”, tähän henkilöstövuokrauksen tapaisesti toimiva järjestelmä vastaisi hyvin. Talviajan työllistävälle yritykselle etuna on sitoutuneen työvoiman saatavuuden paraneminen ympärivuotisen työllistymisen ansiosta. Henkilöstövuokrausyritykset välittävät työvoimaa jossain maakunnissa myös maatilayrityksiin.

c. Maatilayritys voi vuokrata työvoimaa talvikautena muihin yrityksiin. Alueella ei ole vuokratyövoimaa muihin yrityksiin välittäviä maatilayrittäjiä, työntekijät tekevät työtä muille maatilayrittäjän palveluksessa (esim. lumiurakointi). Tämä tapa sopii maatilayrittäjille, jotka haluavat sitouttaa työvoimansa ja tarjota ympärivuotisen palkkasuhteen, mutta tila ei työllistä täysiaikaisesti.

d. Työntekijä voi olla vuoden aikana usean työnantajan palveluksessa. Alueella on työntekijöitä, jotka koostavat vuosityöansionsa useasta työpaikasta, esimerkiksi kesäisin maatilayrityksistä ja talvisesongin aikaan Tahkon alueelta. Työskentelytapa sopii henkilöille, jotka nauttivat vaihtelusta ja vuodenaikojen tuomista muutoksista työtehtäviin.

2. Työntekijätarpeen markkinointia on täsmennettävä potentiaalisiin työntekijöihin, työnhakijoihin ja ammatinvaihtajiin. Maatalous tarvitsee uusia työntekijöitä. Maatalouden imago-markkinointia on laajennettava ruoasta, eläimistä ja maisemasta myös työmahdollisuuksiin.

3. Yrittäjien työnantajavalmiuksia on parannettava ja heitä on kannustettava tarjoamaan avoimia työpaikkoja mol.fi-sivustolle. Näin työvoimatarpeen määrä realisoituu työvoimahallinnolle. Avoimen työpaikan tilastoitumisen hyöty täytyy avata yrittäjille.

4. TE-toimiston ja yritysneuvonnan yhteistyötä ja keskinäistä tiedonvaihtoa on tiivistettävä, jotta yrittäjiä voidaan palvella tehokkaasti. TE-toimiston henkilökunnan tietämystä on vahvistettava maatalouden työmahdollisuuksien osalta, jotta he osaavat tarjota ammatinvaihtajalle mahdollisuutta siirtyä ja kouluttautua maatalousalan ammatteihin. Työvoimaasioiden parissa työskentelevien henkilöiden on hyvä jalkautua yrittäjien tilaisuuksiin kertomaan esimerkiksi erilaisista rekrytointivaihtoehdoista, näin tullaan tutuiksi puolin ja toisin ja yrittäjien on helppo ottaa yhteyttä työvoimatarpeen kohdatessa. TE –toimistossa on hyvä olla maatilayrittäjille oma yhteyshenkilö, jolla on tietämys alan erikoistarpeista. TE-toimiston tarjoamassa hiljaisen työnhaun vaihtoehdossa esiteltävien työntekijäehdokkaiden laajentaminen pitäisi tehdä kaikkiin rekisteröityneihin työnhakijoihin eikä pelkästään työttömänä oleviin.

5. Työntekijöiden taitoja on päivitettävä työnantajan vaatimuksia vastaaviksi. Koulutusta on syytä järjestää sekä tietojen päivittäjille että muilta aloilta maatalouteen siirtyville. Työntekijöiden luokittelua tulee tehdä ammattiosaamistason perusteella. Työnhakijoiden ammatin alan kirjaaminen TE-toimistossa tulee perustua ammattiosaamiseen ja toimistojen välisiä käytäntöjä on hyvä yhtenäistää.

6 YHTEENVETO

Maatilayrityksillä tulee olemaan kasvava työvoimantarve peltoalojen ja eläinmäärien kasvaessa. Vuosittain peltoa siirtyy Koillis-Savossa lopettavilta tiloilta jatkaville keskimäärin 560 hehtaaria. Maatalouden työvoimasta poistuu vuosittain noin 35 henkilöä Koillis-Savon alueella. Maatilayritysten työvoiman poistumasta noin 60 prosenttia eläköityy ja 40 prosenttia siirtyy tekemään muuta työtä. Vakituisten lomittajien vuosittainen vaihtuvuus on 4 prosenttia. Vakituisten lomittajien lisäksi lomatoimet rekrytoivat työntekijöitä määräaikaisiin työsuhteisiin. Lomittajien määrä ei vähene, sillä sijaisapu- ja maksullisen lomituksen kysyntä kasvaa vuosittain. Maatalousalan työvoimasta yrittäjien osuus tulee vähenemään ja palkansaajien lisääntymään.

Tutkimus osoittaa, että koillissavolaisten tilojen työvoimatarve vaihtelee vuodenaikojen mukaan. Kesäaikana maatilat ovat merkittäviä työllistäjiä alueella. Keskimäärin tiloilla käytössä 1,3 henkilöä yrittäjien lisäksi lukuun ottamatta lomittajia. Vain pieni määrä maataloista toimii ainoastaan yrittäjien omalla työvoimalla. Suuri osa tiloista käyttää useita työntekijäsegmenttejä. Työllistävissä maatilayrityksissä on luokiteltavissa kaksi pääryhmää. Tiloilla, jotka palkkaavat työntekijän koko kesäksi, on yleensä monipuolinen konekanta, eikä urakointia käytetä juuri lainkaan. Tilat, jotka työllistävät satunnaisesti, käyttävät myös urakointia paljon. Urakoinnin ostaminen on suosituin tapa jakaa työmäärää, sillä kolme neljäsosaa tilasta ostaa urakointina jonkun työvaiheen. Työvoimatarvetta kasvattaa työntekijöiden vaihtuvuus yksilöllisistä elämäntilanteista ja terveydellisistä syistä johtuen. Yrittäjäperheen sisältä tai lähipiiristä löytyvä työvoima on edelleen merkittävä apu työvoimatarpeeseen, mutta sen saatavuus tulee vähenemään.

Tutkimuksesta käy ilmi, että maatalousalan työpaikat ovat yleensä piilotyöpaikkoja, koska yrittäjät eivät halua laittaa niitä julkiseen hakuun. Yrittäjät kokevat kuitenkin sopivan työntekijän löytämisen vaikeaksi. Piilotyöpaikat eivät tilastoidu millään tavalla. Tämä vaikeuttaa työvoimatarpeen ennakoimista ja koulutuksen suunnittelua. Työnhakijoille ja ammatinvaihtajille ala ei näyty työllistävänä, koska työpaikat eivät ole näkyvillä. TE-toimiston henkilöstöllä on merkittävä rooli työnhakijoiden kannustamisessa kouluttautumaan uudelle alalle ja sitä kautta sitoutuneen työvoiman saatavuuden parantamisessa.

Tutkimus osoittaa, että yrittäjillä on kasvavaa kiinnostusta työvoiman ostamiseen, jos tarjolla olisi joustavasti saatavissa olevaa, ammattitaitoista työvoimaa. Etenkin alle 45-vuotiaiden yrittäjien piirissä on suuri halu jakaa työmäärää. Keskeisin ongelma on työvoimatarpeen ja työvoiman saatavuuden kohtaamisessa, kausiluonteisesta työllisyydestä on pyrittävä kohti ympärivuotista työllistävyyttä.

Raportin tuloksena on viisi toimenpide-esitystä:

1. Ympärivuotisten työmahdollisuuksien kehittäminen alueen eri toimialoja verkottamalla tukee sekä maatalouden työvoimatarvetta että talvikautena työllistäviä yrityksiä.
2. Työntekijätarpeen markkinointia on täsmennettävä potentiaalsiin työntekijöihin, työnhakijoihin ja ammatinvaihtajiin.
3. TE-toimiston ja yritysneuvonnan yhteistyötä on tiivistettävä ja TE-toimiston henkilökunnan tietojen ajantasaisuudesta on huolehdittava maatalouden työmahdollisuuksien osalta.
4. Yrittäjien työnantajavalmiuksia on parannettava ja heitä on rohkaistava tarjoamaan työpaikkoja mol.fi-sivustolle.
5. Työntekijöiden taitoja on päivitettävä työnantajan vaatimuksia vastaaviksi.

LÄHTEET

Maatalousyrittäjien eläkelaitos. 2010. Lomitustilastot 31.12.2009. Saatavissa elektronisessa muodossa: http://asp.hci.fi/mela/tilastot.nsf/Lomitustilastot_Vuosiloma_Vrt?OpenView&vrt_0=174&vrt1=174&vrt2=534&vertailu=K&tyyppi=U

Maito-Savo & Kytömäki, M. 2009. Pohjois-Savon maitotilabarometri 2009. Aluekehityssäätiö.

MTK Pohjois-Savo. 2010. Vuosikertomus 2009. Saatavissa elektronisessa muodossa: http://www.mtk.fi/liitot/pohjoissavo/toiminta/vuosikertomus/fi_FI/vuosi_kertomus_etu/files/83396763524270937/default/Vuosikertomus%202009%20.pdf

Opetushallitus. 2006. Maatilatalouden koulutuksen kehittämisstrategia. Opetusministeriön työryhmämuistioita ja selvityksiä 2006:18. Saatavissa elektronisessa muodossa: <http://www.minedu.fi/export/sites/default/OPM/Julkaisut/2006/liitteet/tr18.pdf?lang=fi>

Pohjois-Savon elinkeino-, liikenne- ja ympäristökeskus. 2010a. Tilastokatsaus 2009 maaseutu. 5.5.2010. Saatavissa elektronisessa muodossa: <http://www.te-keskus.fi/Public/download.aspx?ID=18969&GUID={6A34628E-5BBE-43B9-857A-168D65AA7CB8}>

Pohjois-Savon elinkeino-, liikenne- ja ympäristökeskus. 2010b. Työllisyyskatsaus maaliskuu 2010. Saatavissa elektronisessa muodossa: [http://ely.combo.fi/fi/tiedote_palvelu/2010/Documents/Pohjois-Savon%20ELY/E-Vastuualue/2010%2003\(maalisikuu%202010\).pdf](http://ely.combo.fi/fi/tiedote_palvelu/2010/Documents/Pohjois-Savon%20ELY/E-Vastuualue/2010%2003(maalisikuu%202010).pdf)

Pohjois-Savon liitto. 2010. Tilojen lukumäärä v. 2000–2009. Saatavissa elektronisessa muodossa: <http://www.pohjois-savo.fi/fi/psl/liitetiedostot/tilastot/2009/TILAT200.pdf>

Pohjois-Savon TE-keskus. 2009. Tilastokatsaus 2008 maaseutu. 19.3.2009. Saatavissa elektronisessa muodossa: <http://www.te-keskus.fi/Public/download.aspx?ID=14756&GUID={DD4B71F6-7299-4CBB-88B2-5842BEF9E5F3}>

Pohjois-Savon TE-keskus. 2008. Tilastokatsaus 2007 maaseutu. 27.3.2008. Saatavissa elektronisessa muodossa: [http://www.te-keskus.fi/Public/download.aspx?ID= 10684&GUID={C6F22A1E-F9DD-4523-B0F0-6F07167509BE}](http://www.te-keskus.fi/Public/download.aspx?ID=10684&GUID={C6F22A1E-F9DD-4523-B0F0-6F07167509BE})

Pyykkönen, P. & Lehtonen, H. 2005. Maatalouden rakennekehitysnäkymät vuoteen 2013. Saatavissa elektronisessa muodossa: <http://www.smts.fi/esit06/0201.pdf>

Tilastokeskus. 2008. Maatalouden rakennetutkimus. Saatavissa elektronisessa muodossa: <http://www.maataloustilastot.fi/tilasto/33>

Tilastokeskus. 2009. 50 vuotta täyttäneiden seutukunnassa työssäkäyvien osuus vuonna 2007. http://www.tilastokeskus.fi/til/tyokay/2007/01/tyokay_2007_01_2009-10-30_tau_001_fi.html

Tilastokeskus. 2010a. Työpaikat toimialan (TOL 2002) mukaan alueittain 1993–2007. Saatavissa elektronisessa muodossa: http://pxweb2.stat.fi/Dialog/varval.asp?ma=040_tau_104_fi&ti=Ty%F6paikat+toimialan+%28TOL+2002%29+mukaan+alueittain+1993+%2D+2007&path=../Database/StatFin/vrm/tyokay/&lang=3&multilang=fi

Tilastokeskus. 2010b. Työlliset ammattiaseman, iän, toimialan (TOL 2008) ja sukupuolen mukaan 2007. Saatavissa elektronisessa muodossa: http://pxweb2.stat.fi/Dialog/varval.asp?ma=056_tau_112_fi&ti=Ty%F6lliset+ammattiaseman%2C+i%E4n%2C+toimialan+%28TOL+2008%29+ja+sukupuolen+mukaan++2007&path=../Database/StatFin/vrm/tyokay/&lang=3&multilang=fi

Haastattelut

Happonen Marjatta, toimistosihtööri, Tuusniemen kunta. 6.5.2010

Jestoi Mirja, lomatoimenjohtaja, Juankosken kaupunki. 223.11.2009 ja 15.6.2010

Kaijiainen, Juha, strategiapäällikkö, työmarkkina-analyytikko, Pohjois-Savon elinkeino- ja ympäristökeskus. 23.6.2010

Kontro Harri, maaseutuasiamies, Kaavin kunta. 19.5.2010

Nousiainen, Jari, lehtori, Savon ammatti- ja aikuisopisto, Muuruveden koulutusyksikkö.
15.6.2010

Pasanen Anita, lomatoimen vastuuhenkilö, Nilsiä kaupunki. 18.11.2009

Pasanen Aulikki, kanslisti, Juankosken kaupunki. 6.5.2010

Poukko Juha, toimistoagrologi, Nilsiä Kaupunki. 14.5.2010